

Sierpień 2017

Projekt wymiany ślusarki okiennej oraz stolarki okiennej i drzwiowej w budynku użytkowym na os. Centrum D7 w Krakowie

PROJEKT WYMIANY ŚLUSARKI OKIENNEJ ORAZ STOLARKI OKIENNEJ I DRZWIOWEJ W BUDYNKU
UŻYTKOWYM NR 7 NA OS. CENTRUM D W KRAKOWIE.



Adres obiektu budowlanego:

Budynek użytkowy nr 7

Os. Centrum D, Kraków

Inwestor:

Zarząd Budynków Komunalnych w Krakowie

ul. Bolesława Czerwieńskiego 16, 31-319 Kraków

Autorzy:

Architektura:

mgr inż. arch. Marek Wawszczyk

upr. bud. nr ewid. 311/2000

mgr inż. arch. Szymon Gibowski

SPIS TREŚCI

OPIS TECHNICZNY.

1. Podstawa opracowania.	str. 3
2. Zakres i cel opracowania.	str. 3
3. Dane ogólne o obiekcie, lokalizacja i przeznaczenia.	str. 3
4. Istniejący sposób zagospodarowania działki.	str. 3
5. Projektowany sposób zagospodarowania działki.	str. 3
6. Dane o obiekcie	str. 3
7. Wskaźniki powierzchniowo – kubaturowe.	str. 5
8. Wnioski i zalecenia.	str. 5
9. Zakres robót budowlanych.	str. 5
10. Elementy projektowane.	str. 5
11. Informacja dotycząca planu bezpieczeństwa i ochrony zdrowia.	str. 6

CZĘŚĆ RYSUNKOWA.

PLAN SYTUACYJNY

DOKUMENTACJA FOTOGRAFICZNA STANU ISTNIEJĄCEGO

ELEWACJE ZEWNĘTRZNE	STAN ISTNIEJĄCY	rys. nr 1
INWENTARYZACJA WITRYN / DETALE	STAN ISTNIEJĄCY	rys. nr 2
ELEWACJE ZEWNĘTRZNE	STAN PROJEKTOWY	rys. nr 3
DETALE PROFILI PROJEKTOWANYCH	STAN PROJEKTOWY	rys. nr 4
DETALE PROFILI PROJEKTOWANYCH	STAN PROJEKTOWY	rys. nr 5
DETALE PROFILI PROJEKTOWANYCH	STAN PROJEKTOWY	rys. nr 6

Załączniki:

Oświadczenia projektanta,
Uprawnienia projektanta.
Zaświadczenie o przynależności do izby zawodowej

CZĘŚĆ OPISOWA

1. Podstawa opracowania.

- Umowa z inwestorem.
- Pomiary i zdjęcia z natury.
- Obowiązujące normy i przepisy prawa.

2. Zakres i cel opracowania.

Zakres opracowania obejmuje projekt wymiany witryn oraz drzwi zewnętrznych w lokalu użytkowym na os. Centrum D7 w Krakowie.

Celem niniejszego projektu jest odtworzenie pierwotnych witryn zewnętrznych oraz ich oryginalnej kolorystyki.

3. Dane ogólne o obiekcie, lokalizacja i przeznaczenie.

Lokalizacja:

Teren na którym znajduje się przedmiotowy budynek położony jest w granicach administracyjnych miasta Krakowa w dzielnicy Nowa Huta.

Lokalizacja budynku – os. Centrum D7, Kraków.

Dojazd do budynku Aleją Jana Pawła II.

4. Istniejący sposób zagospodarowania działki.

Działka na której znajduje się budynek będący tematem niniejszego opracowania zlokalizowana jest pomiędzy al. Jana Pawła II a ulicą wewnętrzną w os. Centrum D. Poza budynkiem mieszkalno usługowym na działce zlokalizowane są ciągi piesze utwardzone zapewniające dojścia oraz fragmenty zieleni.

Lokal usługowy stanowiący przedmiot niniejszego opracowania znajduje się w parterze budynku.

5. Projektowany sposób zagospodarowania działki.

W wyniku prowadzonych robót nie zmienia się sposób zagospodarowania działki. Prace budowlane dotyczą wyłącznie wymiany witryn i drzwi.

6. Dane o obiekcie:

Obiekt został wzniesiony w latach 60-tych XX wieku jako parterowy ciąg lokali użytkowych wraz z dziesięciokondygnacyjnym budynkiem mieszkalnym (stanowiącym . Budynek nr D8) , oraz czterokondygnacyjnym budynkiem mieszkalnym (Centrum D7)

Układ urbanistyczny zaprojektowany przez Arch. Adam Fołtyn. Układ urbanistyczny według projektu planistycznego T. Ptaszyckiego, B. Skrzybańskiego, A. Fołtyna i Z. Sieradzkiego. Budynek wzniesiono w technologii tradycyjnej murywanej. Budynek przekrywa stropodach płaski czterospadowy o spadkach na stronę zewnętrzną.

Elewacja południowa (oznaczona na rys. jako C-B) posiada w poziomie parteru witryny zewnętrzne w tym 6 drzwi wejściowych do poszczególnych lokali użytkowych. Witryny 3 lokali stanowią oryginalną ślusarkę stalową o zróżnicowanej kolorystyce. W pozostałych trzech lokalach witryny stanowią ślusarkę aluminiową wymienioną w okresie użytkowania budynku również w zróżnicowanej kolorystyce. Profile witryn zostały szczegółowo zinventaryzowane i oznaczone poszczególnymi symbolami .

Wymiary i detale profili oraz sposób otwierania poszczególnych modułów przedstawiono szczegółowo w części rysunkowej.

Podczas oględzin stwierdzono występowanie ubytków w lakierze oraz fragmenty korozji.

Elewacja wschodnia (oznaczona na rys. jako B-A) posiada w parterze witryny zewnętrzne w tym 4 drzwi wejściowe do poszczególnych lokali użytkowych. Witryny 4 lokali stanowią oryginalną ślusarkę stalową w kolorze czarnym (jest to oryginalny (pierwotny) kolor wszystkich witryn w budynku). W pozostałej części witryny stanowią ślusarkę aluminiową wymienioną w okresie użytkowania budynku w kolorze szarym. Profile witryn zostały szczegółowo zinventaryzowane i oznaczone poszczególnymi symbolami.

Wymiary i detale profili oraz sposób otwierania poszczególnych modułów przedstawiono szczegółowo w części rysunkowej.

Podczas oględzin stwierdzono występowanie ubytków w lakierze oraz fragmenty korozji.

Elewacja zachodnia (oznaczona jako D-C) oraz północna (E-D) posiadają w parterze witryny wymienione w trakcie użytkowania budynku, stanowiące ślusarkę aluminiową malowaną na kolor granatowy.

Elewacja zachodnia (oznaczona jako F-E) oraz północna (H-G) stanowią elewacje podwórkowe i posiadają drzwi wejściowe oraz okienka doświetlające pomieszczenia zapleczy lokali. Szczegóły dot. Okien i drzwi zinventaryzowano i pokazano w części rysunkowej.

7. Wskaźniki powierzchniowo – kubaturowe.

Wymiary rzutu poziomego	57,11 m x 26,66m.
Wysokość elewacji w poziomie parteru	4,48m
Powierzchnia zabudowy	~765 m ²
Powierzchnia elewacji w poziomie parteru	532 m ²
Kubatura	3427,2 m ³

8. Wnioski i zalecenia.

Wnioski:

- Zły stan techniczny ślusarki oraz ubytki i występująca korozja niekorzystnie wpływają na estetykę obiektu.

Zalecenia:

- Zaleca się wymianę istniejącej ślusarki we wszystkich elementach.
- Zaleca się pozostawienie 4 nowych okien PCV w kolorze białym –dot. elewacji podwórkowej

9. Zakres robót budowlanych.

W ramach prac budowlanych należy wykonać:

- wymiana istniejących parapetów (zgodnie z projektem)
- skucie tynku na szpaletach okien i drzwi
- demontaż istniejących witryn i drzwi zewnętrznych w całości
- osadzenie nowych witryn i drzwi zewnętrznych (wykonanych zgodnie z projektem)
- wykonanie nowych tynków szlachetnych mineralnych z malowaniem (w szpaletach)

10. Elementy projektowane.

W projekcie przyjęto system Słupowo Ryglowy, posiadający certyfikat Instytutu PHI Darmstadt w najwyższej klasie A+, co jest potwierdzeniem, że wykonane w nim konstrukcje mogą być wykorzystywane przy budowie obiektów pasywnych.

Parametry techniczne przyjętego systemu:

Przepuszczalność powietrza:

klasa AE (1350Pa), EN 12153:2004; EN 12152:2004

Wodoszczelność:

klasa RE 1800Pa, EN 12155:2004; EN 12154:2004

Odporność na obciążenie wiatrem:

2700PA, EN 12179:2004, EN 13116:2004

Badanie bezpieczeństwa:

4050 Pa EN 12179:2004, EN 13116:2004

Odporność na uderzenie:

klasa I5/E5, EN 13049:2004, EN 14019:2006

Izolacyjność termiczna (Uf):

od 0,5 W/m²K Należy stosować kompletne systemy posiadające certyfikat dopuszczenia do stosowania budownictwie.

Zarówno profile jak i szyby zewnętrzne muszą spełniać aktualne wymagania w zakresie termoizolacyjności oraz bezpieczeństwa użytkowania. Należy zastosować wyłącznie kompletne witryny pochodzące od firmowego producenta wykonane na podstawie rysunków technicznych. Niedopuszczalne jest dobieranie materiałów z różnych systemów i od różnych producentów. W trakcie wykonywania prac należy ściśle przestrzegać wytycznych producenta.

11. Informacje dotyczące planu Bezpieczeństwa i Ochrony Zdrowia.

PROJEKT WYMIANY ŚLUSARKI OKIENNEJ ORAZ STOLARKI OKIENNEJ I DRZWIOWEJ W BUDYNKU UŻYTKOWYM NR 7 NA OS. CENTRUM D W KRAKOWIE.

Adres obiektu budowlanego:

Os. Centrum D7, Kraków

Inwestor:

Zarząd Budynków Komunalnych w Krakowie

ul. Bolesława Czerwieńskiego 16, 31-319 Kraków

Autorzy:

Architektura:

mgr inż. arch. Marek Wawszczyk

upr. bud. nr ewid. 311/2000

mgr inż. arch. Szymon Gibowski

A. Zakres robót dla całego zamierzenia budowlanego oraz kolejność realizacji poszczególnych obiektów.

Zakres robót obejmuje wymianę witryn i drzwi zewnętrznych w lokalach użytkowych w parterze budynku na os. Centrum D7 w Krakowie.

Budynek stanowi część zabudowy osiedla Centrum D, zlokalizowany w strefie ochrony konserwatorskiej.

B. Wykaz istniejących obiektów budowlanych

Budynki mieszkalne, gospodarcze na sąsiednich działkach, chodnik, ulica.

C. Wskazanie elementów zagospodarowania działki lub terenu, które mogą stwarzać zagrożenie bezpieczeństwa i zdrowia ludzi.

Należy zlokalizować i odłączyć istniejące instalacje elektryczne znajdujące się na elewacji.

Skuwanie odspojonych tynków na elewacji może spowodować upadek urobku z wysokości – należy zabezpieczyć teren poniżej prowadzonych prac.

D. Wskazanie dotyczące przewidywanych zagrożeń występujących podczas realizacji robót budowlanych, określające ich wystąpienia.

Kierownik budowy pełni funkcję koordynatora sprawującego nadzór nad bezpieczeństwem i higieną pracy wszystkich pracowników zatrudnionych na budowie. Wyznaczenie koordynatora nie zwalnia poszczególnych pracodawców z obowiązku zapewnienia bezpieczeństwa i higieny pracy zatrudnionych przez nich pracowników. Nadzór techniczny podwykonawców obowiązany jest w szczególności:

- przestrzegać wymagań BHP na placu budowy i postanowień niniejszego Planu,
- organizować stanowiska pracy zgodnie z przepisami i zasadami BHP,
- zapewnić pracownikom środki ochrony indywidualnej,
- organizować, przygotować i prowadzić pracę w sposób eliminujący możliwość zaistnienia wypadku przy pracy czy też choroby zawodowej,
- dopuszczać do pracy pracowników posiadających aktualne badania lekarskie i szkolenia BHP,
- rozpoczynać pracę po uzgodnieniu z kierownikiem budowy bezpiecznych warunków pracy i właściwej technologii prowadzonych robót,
- wykonywać wszystkie polecenia koordynatora BHP budowy,
- prowadzić Dziennik BHP i Rejestr Szkoleń.
- Przed przystąpieniem do prac należy:
- wygrodzić i oznakować strefę niebezpieczną,
- zabezpieczyć rusztowania i umożliwić bezpieczne użytkowanie terenu w czasie budowy,

- Wykonawca winien zapewnić pracownikom:
 - bezpośredni nadzór nad pracami,
 - instruktaż obejmujący kolejność wykonywanych prac i wymaganych przepisów BHP przy poszczególnych czynnościach,
 - maszyny i urządzenia dopuszczone do eksploatacji przez inspektorów UDT.
- E. Wskazanie sposobu prowadzenia instruktażu pracowników przed przystąpieniem do realizacji robót szczególnie niebezpiecznych.

Instruktaż pracowników należy przeprowadzić z uwzględnieniem następujących punktów:

- Ochrona osobista,
- Narzędzia i sprzęt roboczy,
- Znaki ostrzegawcze i informacyjne,
- Poruszanie się po terenie budowy,
- Ochrona środowiska,
- Roboty ziemne,
- Rusztowania,
- Praca na wysokości,
- Roboty tynkarskie (elewacyjne),
- Ochrona przeciwpożarowa,
- Ład i porządek,
- Spożycie alkoholu i narkotyków,
- Naruszenie przepisów bezpieczeństwa.

- F. Wskazanie środków technicznych i organizacyjnych, zapobiegających niebezpieczeństwom wynikającym z wykonywania robót budowlanych w strefach szczególnego zagrożenia zdrowia lub w ich sąsiedztwie, w tym zapewniających szybką ewakuację na wypadek pożaru, awarii i innych zagrożeń.

Wszystkie roboty budowlano-montażowe i odbiór robót wykonać zgodnie z „Warunkami technicznymi wykonania i odbioru robót budowlano-montażowych” wydanych przez Ministerstwo Gospodarki Przestrzennej, a opracowanych przez Instytut Techniki Budowlanej. Wykonanie planu bezpieczeństwa jest obowiązkiem kierownika budowy. Niniejsze opracowanie zawiera informacje do sporządzenia planu. Celem planu bezpieczeństwa jest zapewnienie bezpiecznych warunków pracy chroniących ludzi, środowisko i majątek przed zdarzeniem wypadkowym, urazem, awarią, uszkodzeniem czy chorobą, która mogłaby nastąpić podczas realizacji kontraktu. Działania kierownictwa kontraktu stwarzają system, który zapewnia, że zdrowie, bezpieczeństwo i środowisko oraz sprawy socjalne każdego pracownika będą zabezpieczone w taki sposób, aby uniknąć chorób zawodowych, obrażeń oraz wypadków.

G. Podstawa opracowania

- Warunki techniczne wykonywania i odbioru robót budowlano-montażowych,
- Rozporządzenie Ministra Infrastruktury z dnia 6 lutego 2003 r. w sprawie bezpieczeństwa i higieny pracy podczas wykonywania robót budowlanych (Dz. U. 2003 nr 47 poz. 401)
- Rozporządzeniu Ministra Pracy i Polityki Socjalnej z 26.09.1997 r. w sprawie ogólnych przepisów BHP (tekst jednolity Dz. U. 2003 nr 169 poz. 1650)
- Projekt budowlany,
- Obowiązujące przepisy i normy budowlane.

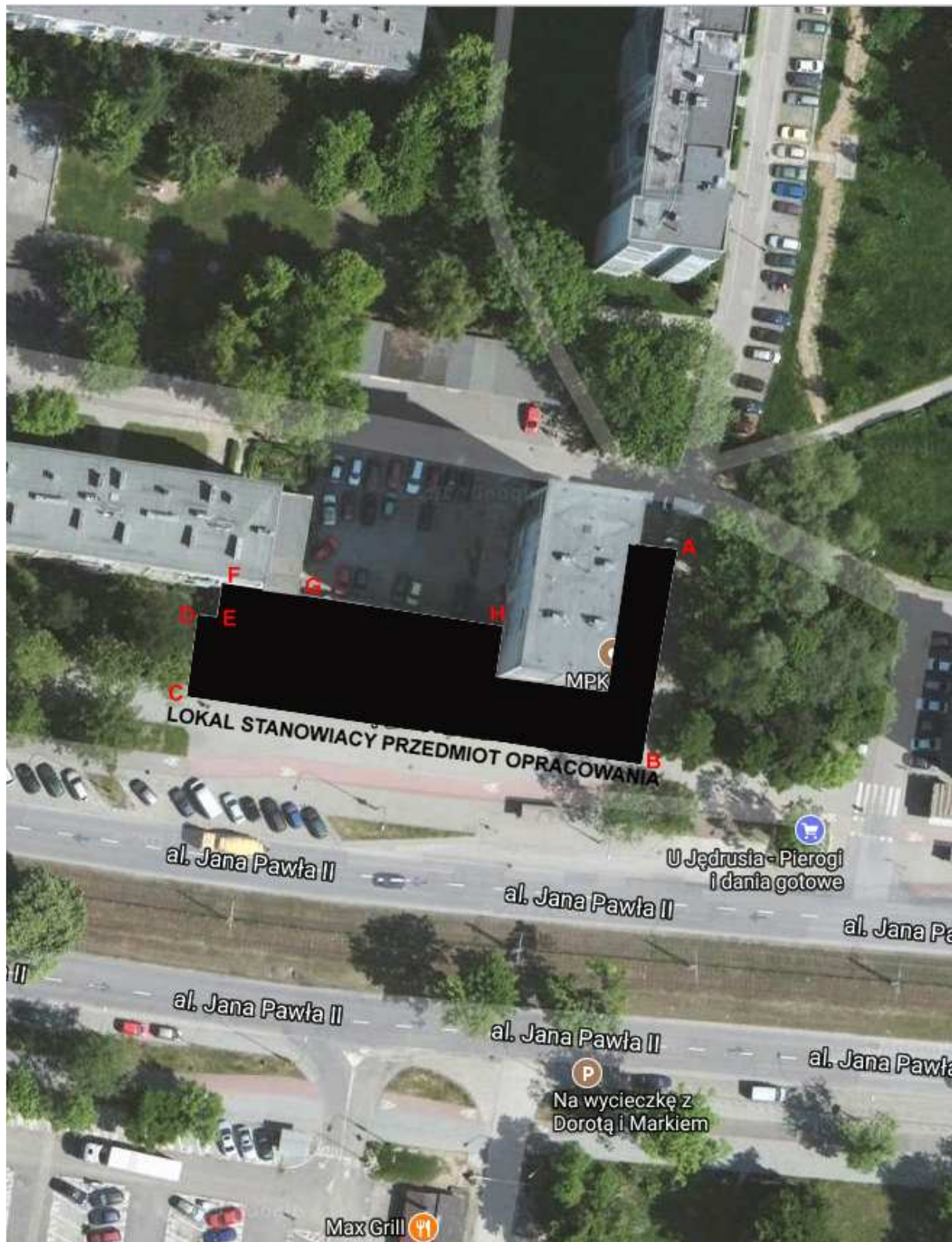
mgr inż. arch. Marek Wawszczyk
upr. bud. nr ewid. 311/2000

mgr inż. arch. Szymon Gibowski

Sierpień 2017

Projekt wymiany ślusarki okiennej oraz stolarki okiennej i drzwiowej w budynku użytkowym na os. Centrum D7 w Krakowie

PLAN SYTUACYJNY



Sierpień 2017

Projekt wymiany ślusarki okiennej oraz stolarki okiennej i drzwiowej w budynku użytkowym na os. Centrum D7 w Krakowie

DOKUMENTACJA FOTOGRAFICZNA STANU ISTNIEJĄCEGO



Sierpień 2017

Projekt wymiany ślusarki okiennej oraz stolarki okiennej i drzwiowej w budynku użytkowym na os. Centrum D7 w Krakowie



Sierpień 2017

Projekt wymiany ślusarki okiennej oraz stolarki okiennej i drzwiowej w budynku użytkowym na os. Centrum D7 w Krakowie



Sierpień 2017

Projekt wymiany ślusarki okiennej oraz stolarki okiennej i drzwiowej w budynku użytkowym na os. Centrum D7 w Krakowie



Sierpień 2017

Projekt wymiany ślusarki okiennej oraz stolarki okiennej i drzwiowej w budynku użytkowym na os. Centrum D7 w Krakowie



ELEWACJA F-E / ELEWACJA D-C



ELEWACJA H-G

Sierpień 2017

Projekt wymiany ślusarki okiennej oraz stolarki okiennej i drzwiowej w budynku użytkowym na os. Centrum D7 w Krakowie

